



📍 老忠实间歇泉

### 老忠实间歇泉 下环线 (续)

老忠实间歇泉是黄石公园最著名的间歇泉，吸引着来自世界各地的游客。该地点还设有历史悠久的老忠实客栈，其设计灵感来源于周围的森林景观。在这里，您还可以享受住宿、餐饮、医疗服务、游客信息和博物馆等设施。

继续向北前往麦迪逊 (35分钟)。不妨慢慢探索北部间歇泉盆地，这里不仅拥有黄石公园最大的间歇泉盆地，还汇聚了大棱镜温泉等世界闻名的景点。

### 麦迪逊枢纽

向东北方向驶向诺里斯间歇泉盆地 (20分钟)。务必停车欣赏吉本瀑布和艺术家调色板等景观。

### 诺里斯间歇泉盆地

作为黄石公园最多手可热的活热泉区，诺里斯间歇泉盆地仿佛就在您的脚下跃动，生机勃勃。游客可以探索瓷盆地开阔且热气腾腾的蒸汽景观，或漫步后盆地的林间栈道，那里坐落着世界最高的活火山——蒸汽船间歇泉。该景点还设有博物馆和游客服务中心。

向东行驶至峡谷村 (20分钟)

### 峡谷村

我们强烈推荐这一站。请参考上环线行程以获取更多信息。

继续向南穿过海登山谷，抵达钓鱼桥枢纽 (35分钟)

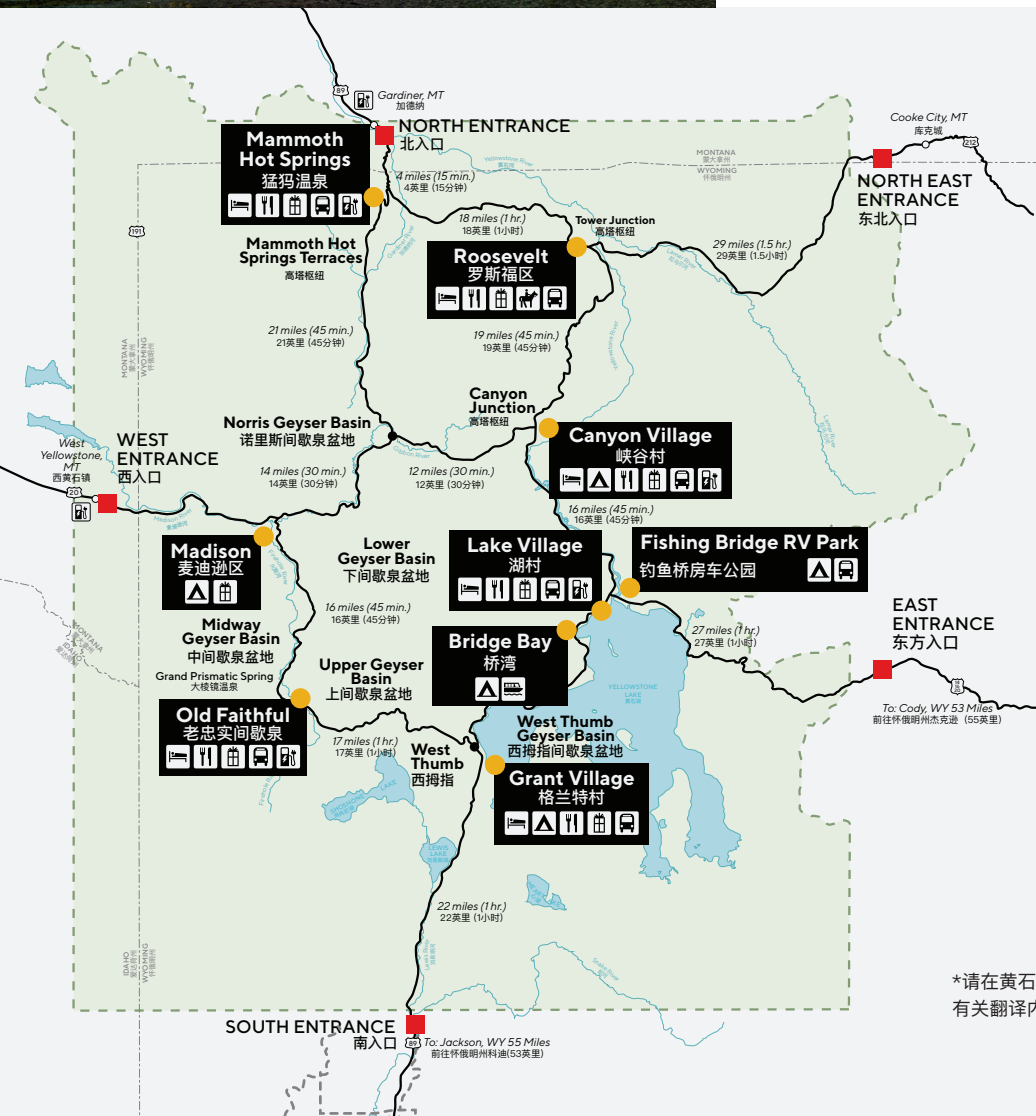
海登山谷是公园内野牛最集中的区域之一。请留意野生动物。此外，在到达钓鱼桥枢纽之前，可以考虑在泥火山稍作停留。

### 钓鱼桥枢纽

向东转，返回怀俄明州科迪方向，前往东入口 (40分钟)

### 东入口

穿过黄石公园东入口离园，并沿着“水牛比尔”景观大道 (14-16-20号公路) 欣赏美景，前往怀俄明州科迪市。(60分钟)

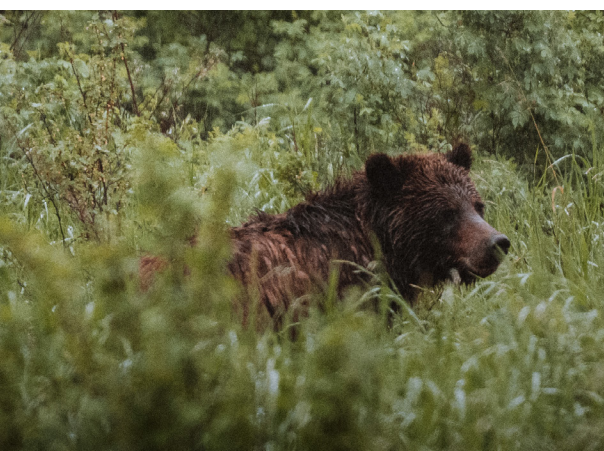
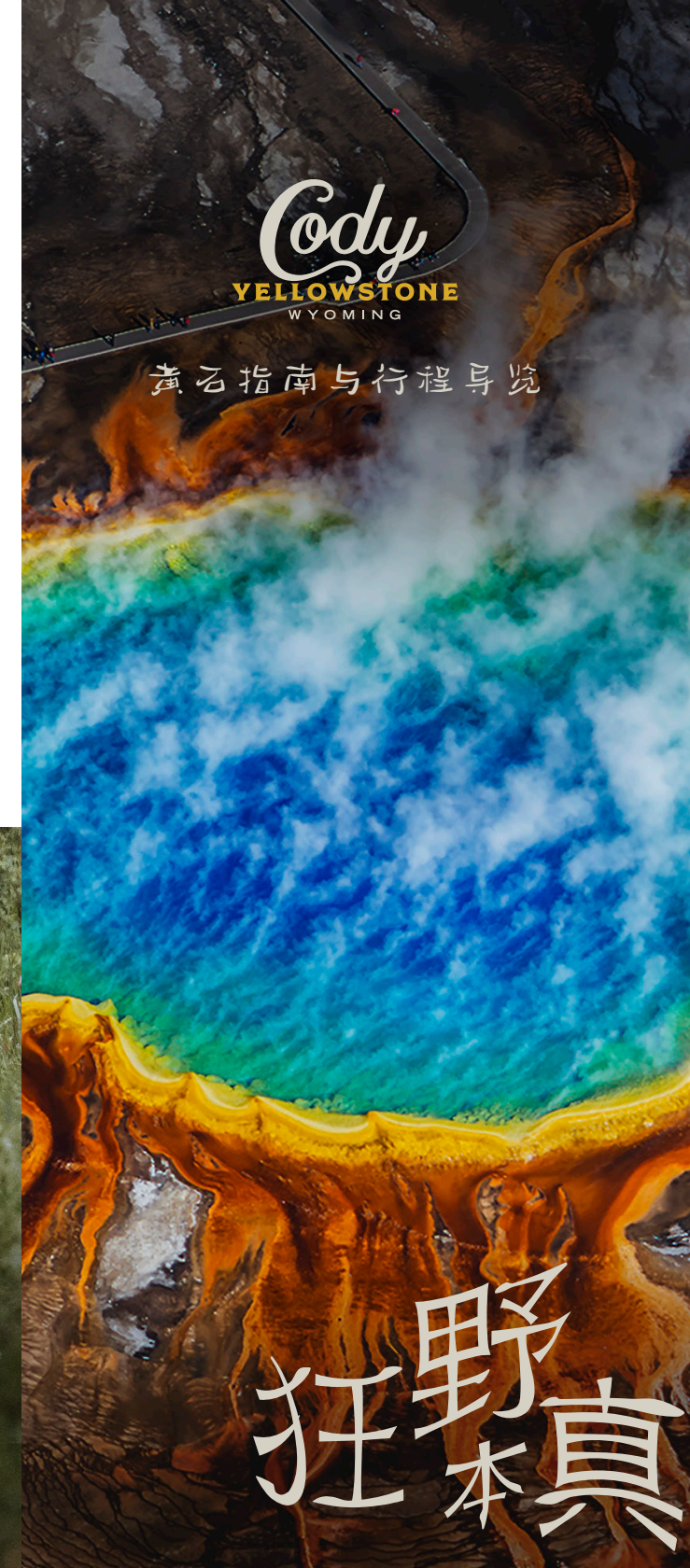


### 地图图例

- 露营地 / 房车营地
- 住宿设施
- 餐饮服务
- 纪念品商店
- 电动汽车充电站
- 游船 / 游艇码头
- 巴士游览
- 马厩

驾车时间为估算值  
可能因交通状况而有所变化。

\*请在黄石国家公园游客中心现场咨询以获取有关翻译内容的更多信息。\*



### 野生动物警告

- 请与野生动物保持距离！它们是真正的野生猛兽。
- 为了您的安全，请与熊和狼等食肉动物保持至少92米的距离。
- 与所有其他动物，如鹿、马鹿、野牛和驼鹿等保持至少23米的距离。

# 狂野本真



拉马尔山谷

## 黄石指南与行程导览

黄石的道路系统由北环线（上环线）和南环线（下环线）组成。每条路线都提供其独特的体验。科迪黄石是探索这座世界第一国家公园两条环线的最佳枢纽。计划至少安排一整天的时间来探索每条环线。

我们建议以怀俄明州科迪的酒店或牧场作为探索黄石的大本营。另一个选择是住在黄石国家公园内；需要提前预订。



黄石公园预订：



科迪黄石预订网站：

### 上环线

从科迪出发，沿120号州道行驶约26公里，左转进入约瑟夫酋长景观大道（296号公路），继续前往蒙大拿州库克城，再前往黄石公园东北门。沿途主要停靠点如下：

#### 拉马尔山谷

拉马尔山谷被称为“美国的塞伦盖蒂”，是公园内观赏野生动物的最佳地点。广阔的草原和连绵起伏的丘陵为狼、熊、野牛、叉角羚以及许多其他动物创造了完美的栖息环境——尤其是在日出和日落时分。

继续向西前往高塔-罗斯福区（45分钟）

#### 高塔-罗斯福区

高塔-罗斯福区是黄石国家公园最具历史意义的景点之一，因与西奥多·罗斯福当年在此地的旅行有关。景区内提供餐饮、卫生间和住宿服务，建议游客顺道参观塔瀑。

然后向西北行驶前往猛犸温泉（30分钟）

#### 猛犸温泉

猛犸温泉以其引人注目的石灰岩阶地和历史悠久的黄石堡欢迎游客。得益于地热活动，这片区域全年气候温暖，经常可以看到麋鹿在村庄附近吃草，为游客提供了一条轻松又风景如画的入园路线。建议您一定要去参观博物馆以及那座历史悠久的酒店。该地区还提供医疗诊所和餐饮服务。

然后向南行驶前往诺里斯间歇泉盆地。（35分钟车程）

#### 诺里斯间歇泉盆地

（时间允许的话可以去诺里斯探个究竟——等你参观下环线时记得顺道去）

向东行驶至峡谷村（20分钟）

#### 峡谷村

这片区域展现了公园的壮丽景色：高耸的峡谷壁绘有金红相间的色彩，而轰鸣的下瀑布高度几乎是尼亚加拉瀑布的两倍。像艺术家角等观景点能呈现令人难忘的全景视野，堪称这座公园中最被低估的宝藏景点之一。

在这里，您将找到公园中最成熟的区域之一，汇聚了酒店、餐厅、博物馆和游客中心。

海登山谷是公园内野牛最集中的区域之一。记得留意野生动物。此外，在抵达钓鱼桥枢纽之前，可以考虑在泥火山稍作停留。继续向南穿过海登山谷，抵达钓鱼桥枢纽（约35分钟车程）

#### 钓鱼桥枢纽

向东返回科迪，再向西前往钓鱼桥综合服务区（5分钟）

#### 钓鱼桥综合服务区

钓鱼桥综合服务区提供餐饮服务、礼品店、博物馆和游客中心。道路将蜿蜒绕过黄石湖北岸，进入西尔万山口。这里不仅有绝佳的山谷景色，还有可能看到熊出没。

继续向东返回科迪，怀俄明州（40分钟）

#### 东入口

从黄石公园东入口出园，并沿着“水牛比尔”景观大道（14-16-20号公路）欣赏美景，前往怀俄明州科迪。（60分钟）

### 下环线

沿“水牛比尔”景观大道（14-16-20号公路）从怀俄明州科迪向西出发，这里是几个历史悠久的客栈和牧场的所在地，并拥有丰富的野生动物，如熊、野牛、马鹿、大角羊和其他大型北美动物。

#### 西尔万山口

西尔万山口是黄石公园东入口的壮丽门户，四周群峰环抱，高山景观尽收眼底。这里野生动物随处可见，蜿蜒的山路将黄石湖的壮美尽收眼底。继续沿黄石湖北岸前行，经过钓鱼桥后，沿途风光更显迷人。

继续前往钓鱼桥枢纽（40分钟）



#### 钓鱼桥枢纽

向南转至湖村（5分钟）

#### 湖滨酒店

湖滨酒店是黄石公园内宏伟且历史悠久的湖畔度假圣地，以其优雅的建筑和黄石湖宁静的景色而闻名。这里提供多种住宿选择、餐饮服务以及医疗诊所。

继续向南前往西拇指（35分钟）

#### 西拇指

向西转，前往老忠实间歇泉（30分钟）



猛犸温泉